

労働者の権利擁護と 公共サービスの拡充をめざす 地方自治体の労働組合の役割

2011年5月3日 明治大学寄付講座

全日本自治団体労働組合
総務報道局長 合田忠司

はじめに 自己紹介

- 名前 合田忠司
- 1961年生まれ 50歳
- 岡山県倉敷市出身
- 19歳で岡山県庁に入庁（就職）
- 専門は技師（電気・土木）
- 1986年25歳で組合活動が始める
- 2010年3月、岡山県庁を辞める
- 自治労総務報道局長として現在に至る

自治体の仕事（地方公務員）と聞いて思い浮かべることは？

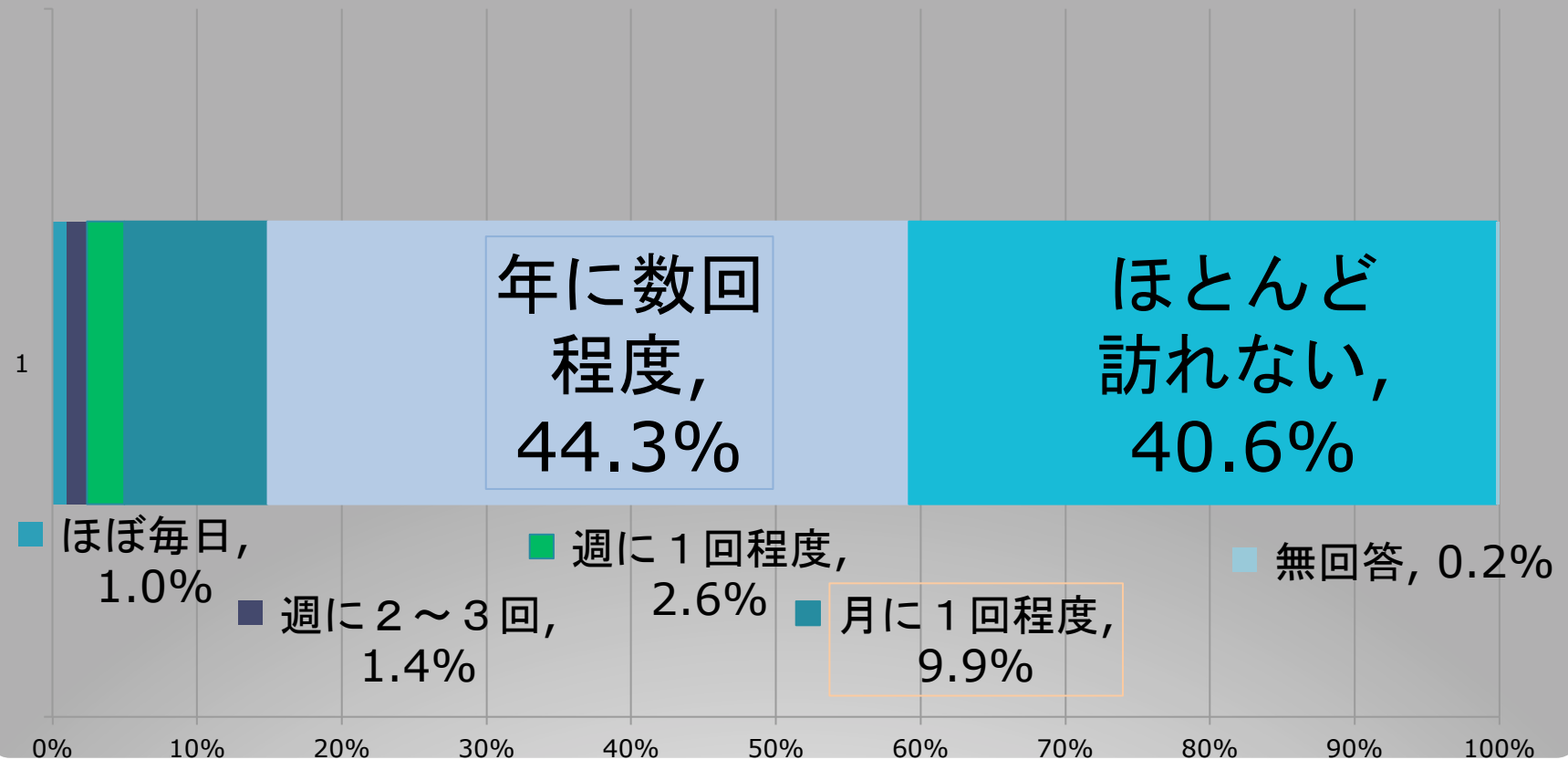
- 1位 警察
- 2位 消防
- 3位 役所の窓口

（2005年大阪市従業員労働組合総合調査シンクタンク調査より）



関東のK市 市民アンケート

最近1年間での市庁舎の利用頻度 (03)



役所にはどんな時行きますか？

仕事があり、健康な人は

=住民票の交付

=原動機付き自転車の登録

=不在者投票

高齢者、子ども、障がい者、失業者、疾病者...
公共サービスを必要としている人は社会的弱者
が多い。

もっと身近にある公共サービス 保育所 幼稚園



もっと身近にある公共サービス

学校給食

学校用務



もっと身近にある公共サービス

病院

介護



もっと身近にある公共サービス

清掃

道路管理



北海道の学校用務員

冬、朝一番の仕事は校内の除雪作業



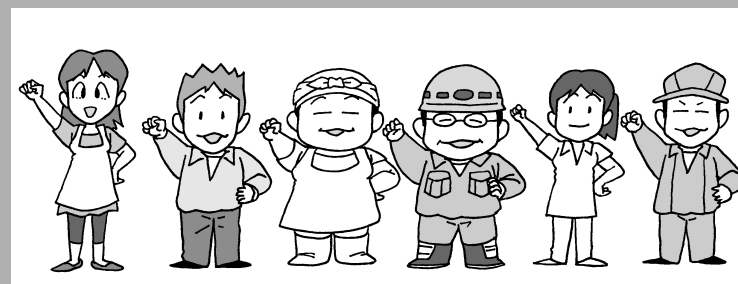
公共サービスの中心は 人から人へのサービス

【住民側】

- ◎安全な場所である
- ◎安心して利用できる
- ◎安定したサービスが受けられる



【働く人】



- ◎安全に仕事ができる
- ◎安心して働ける
- ◎安定した収入（生活）が得られる

もし、会社で突然こう言われたら？



◎うちの会社は残業代は出ないよ！

◎来月から給料カットね！

◎部長に気に入られないと昇進できないよ！

◎明日から来なくていいよ！



労働組合の活動1

安全で安心して働ける職場のために

- ① リストラで悩まない。
(職員の平均年齢が高い)
- ② 健康で働き続けられる。
(健康診断やVDT検診など福利厚生がある)
- ③ セクハラなどの相談ができる。
(セクハラなどの役・職員研修制度がある)
- ④ 家族団らんが保障されている。
(就業時間が厳密に守られている)
- ⑤ 就業規則がいつでも閲覧できる。
(入社直後、就業規則の研修がある)
- ⑥ 各種休暇制度、各種休業制度がある。
(結婚休暇や育児休業制度がある)



労働組合の活動2

安定した収入（生活）をするために

- ① 安定した給料がある。
(年1回定期昇給がある)
- ② 残業手当は支給される。
(残業した時間で手当てが出る)
- ③ 通勤手当は支給される。
(自宅から会社までの電車、バス代が出る)
- ④ 社会保険に加入している。
(厚生年金、雇用保険などに加入している)



労働組合の活動3

労働組合の任務分担

◎職場では解決できない課題

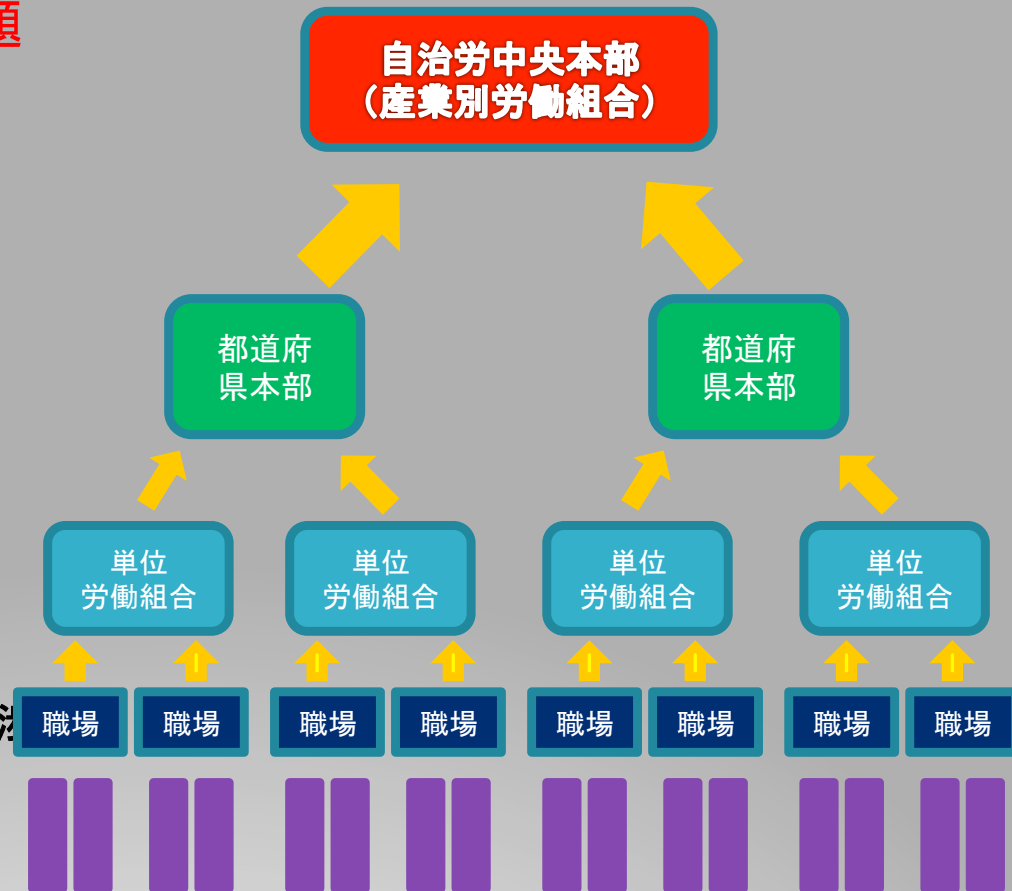
- 産業別労働組合（産別）
（関係省庁と交渉など行う）
 - ★勤務労働条件など
 - ★労働安全基準など
 - ★制度政策要求

- 県本部
（産別と単組との調整）
 - ★単組への指導
 - ★単組への交渉支援

◎職場の課題

- 単位労働組合（単組）
（知事・市長等首長や経営者と交渉）
 - ★勤務労働条件など
 - ★労働安全衛生など
 - ★政策要求など

（組織構成図）



労働組合4

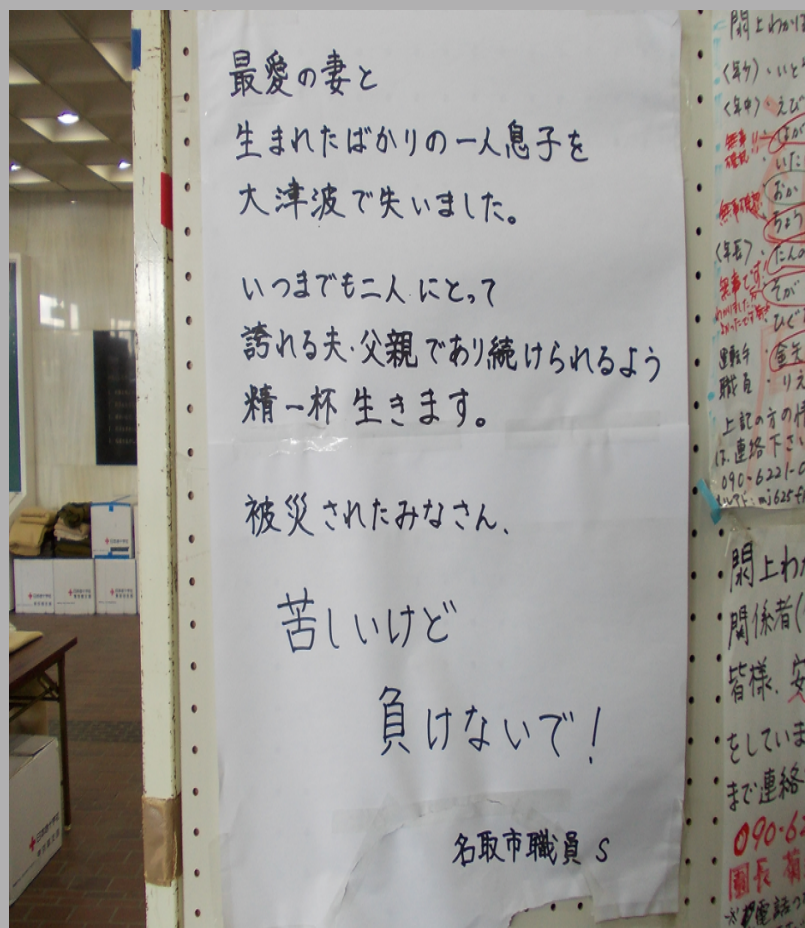
労働条件だけじゃない！

◎質の高い公共サービスをもとめる現場の取り組み

◎質の高い公共サービスをするための政策

東日本大震災復興支援 ①

- 会津若松市役所に移転した大熊町役場



東日本大震災復興支援 ②



宮城県塩釜市での復興支援
(給水支援活動)

宮城県塩釜市での復興支援
(仮避難施設清掃)



東日本大震災復興支援 ③



宮城県気仙沼市での
復興支援
(支援物資仕分け作業)

福島県福島市での復興支援
(避難施設管理)



東日本大震災復興支援 ④



宮城県名取市での復興支援
(遺体安置施設遺留品洗浄)

自治労の人事担当者として 就活者へアドバイス

- 履歴書はマニュアルとおりではなく個性を大事に
- 人事担当に会ってみたいと思わせるアピールを！
- はっきり、大きな声で主張する！
- 会社の特徴をしっかりと調べておくこと！